



Asociación para el Mejoramiento de la Salud
de la Comunidad del Condado Marion

CHIP REPORTE DEL 2012 

RESUMEN EJECUTIVO



La Asociación Comunitaria para el Mejoramiento de la Salud del Condado Marion (CHIP por sus siglas en inglés) se complace en presentarles el reporte de la evaluación y proceso de planeamiento de la salud comunitaria del 2011 en el Condado Marion. Este reporte está disponible en línea en www.co.marion.or.us/HLT/chip.htm. Esta iniciativa fue facilitada por el Departamento de Salud del Condado Marion en colaboración con Salem Health, Hospital de Santiam y Silverton Health. El plan final es el resultado de los residentes de las cuatro regiones del Condado Marion que se unieron unidos para revisar los datos de

salud, llegar a un acuerdo sobre las prioridades de salud y formar e implementar un plan para tratar dichas prioridades. Este plan será revisado por los grupos de trabajo cada seis meses hasta el año 2014 por lo que este documento será revisado periódicamente. Para más información sobre cómo participar en el proceso, comuníquese con la Administración de Salud al 503.588.5357 o en la página Web www.co.marion.or.us/HLT/chip.htm.

ÍNDICE

Resumen Ejecutivo	Pg. 1
Demografía.....	Pg. 2-3
Economía y Acceso a Cuidados de Salud.....	Pg. 4-5
Tendencias en el Embarazo de Adolescentes.....	Pg. 5
Datos de Encuesta a Desamparados.....	Pg. 5
Encuesta del Condado sobre la Salud	Pg. 6-7
Encuesta a Proveedores de Salud y Servicios Sociales.....	Pg. 8
Asociación Comunitaria de Mejoramiento de la Salud (CHIP).....	Pg. 8-10
Salem-Keizer CHIP.....	Pg. 11
Santiam Canyon CHIP.....	Pg. 12
Silverton CHIP.....	Pg. 13
Woodburn/ Norte del Condado Marion CHIP.....	Pg. 14
Créditos.....	Pg. 15

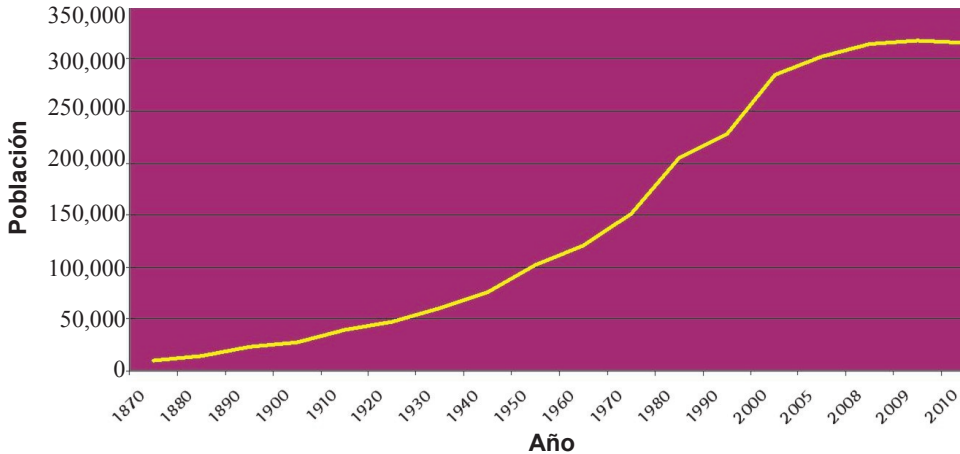
DEMOGRAFÍA

DATOS CLAVES PARA EL CONDADO MARION

La demografía contiene datos estadísticos relacionados al balance dinámico de una población. Las tendencias demográficas describen los cambios históricos en la población a lo largo del tiempo. Una lista sobre los datos demográficos del censo del 2010 del Condado en comparación con los datos de Oregon se encuentran en:

<http://www.salemhealth.org/#!/community.home>

Crecimiento de Población del Condado Marion del 1870-2010

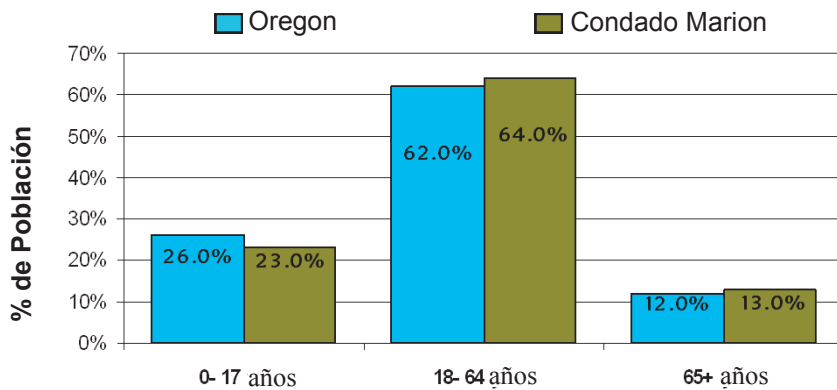


Población del Condado Marion Comparada con Oregon by Year.

Año	Oregon	Condado Marion
1970	2,091,533	151,309
1980	2,633,156	204,692
1990	2,842,321	228,483
2000	3,421,399	284,834
2010	3,831,074	315,335

Fuente: <http://www.pdx.edu/prc/home>

Población del Condado Marion y de Oregon por Edad- 2009



En el Condado Marion, el índice de hombres a mujeres es igual en el grupo de 0-17 años de edad (50%/50%).

De los 18-64 años de edad, 54% son hombres y 46% mujeres.

De 65 años de edad en adelante, 53% son mujeres y 47% hombres.

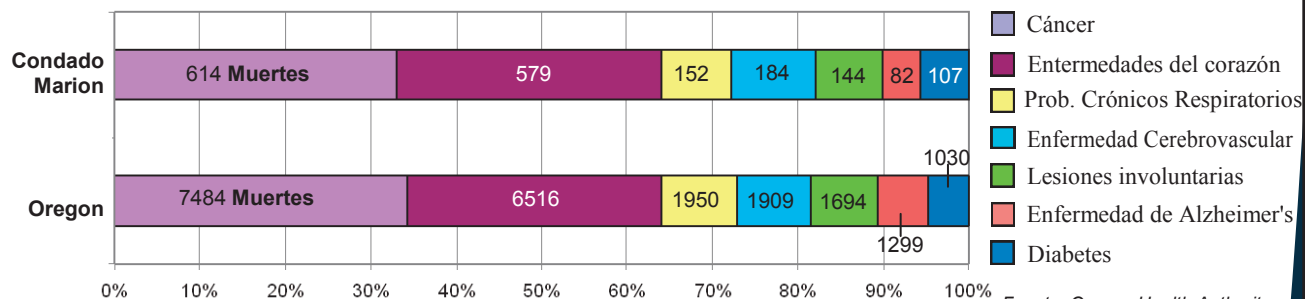
Fuente: <http://www.pdx.edu/prc/home>

Nacimientos y Muertes, Condado Marion Fuente: Reporte Anual de Estadísticas Vitales de Oregon: 2000-2009

Año	2000	2001	2002	2003	2004	2005	2006	2007	2008	2009
Nº nacimientos	4,528	4,555	4,430	4,635	4,641	4,713	4,938	5,158	5,013	4,602
Índice de natalidad	§15.8	§ 15.8	§ 15.2	§ 15.7	§ 15.6	§ 15.6	§ 16.1	§ 16.6	§ 15.9	§ 14.5
Nº muertes	2,429	2,447	2,576	2,533	2,431	2,411	2,457	2,552	2,704	2,590
Índice de mortalidad	8.5	8.5	8.9	8.6	8.1	§ 8.0	§ 8.0	8.2	8.6	§ 8.1

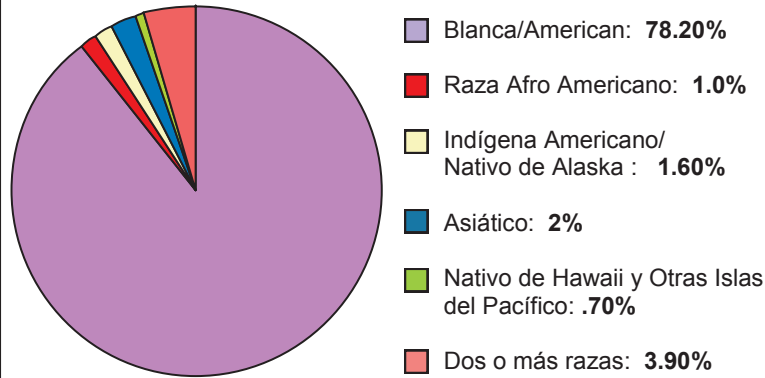
Todos los índices son de cada 1,000 de población. § Indica que el índice es significativamente diferente al del estado.

Las Siete Causas Principales de Muerte en el Condado Marion y Oregon en el 2008



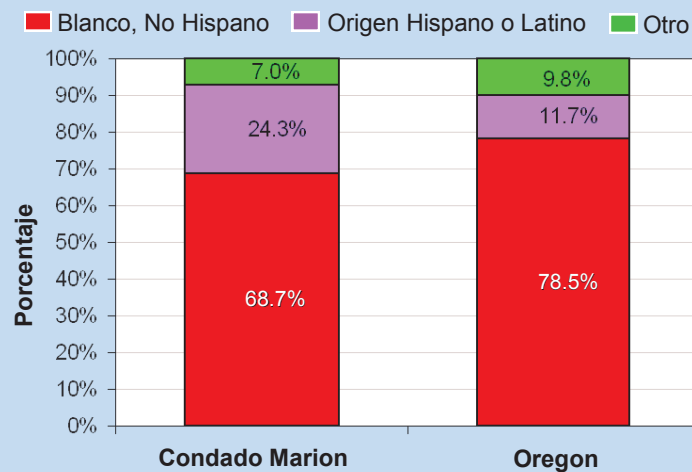
Fuente: Oregon Health Authority

Población del Condado Marion por Raza, 2010



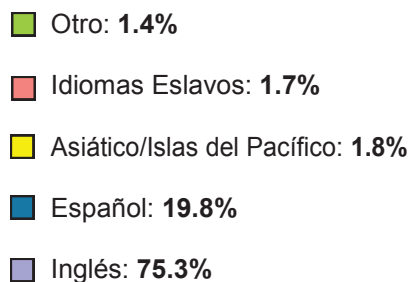
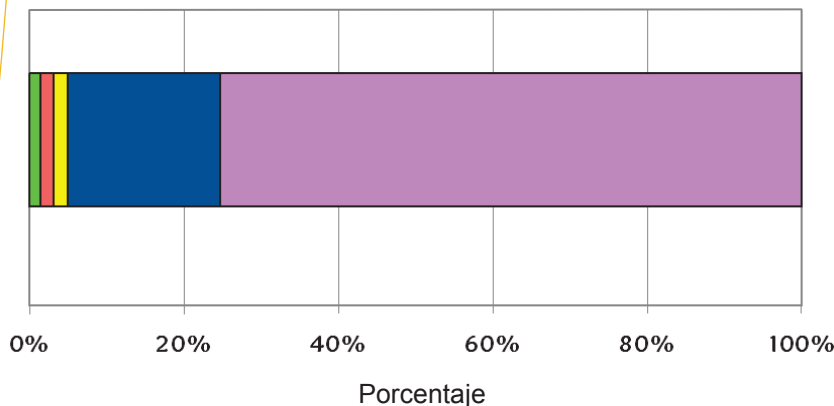
Fuente: Oficina del Censo de EEUU

Etnicidad Hispana del Condado Marion y Oregon, 2010



Fuente: Oficina del Censo de EEUU

Idiomas Más Comunes Hablados en Casa en el Condado Marion, 2008-2010



Fuente: Oficina del Censo de EEUU
2008-2010 Encuesta de la Comunidad Americana

Ciudades Incorporadas

Hay 20 ciudades incorporadas y 37 comunidades no incorporadas en el Condado Marion según el reporte del Censo del 2010, la población total del Condado Marion es de 315,900.

Ciudades Incorporadas	Población
Aumsville	3,584
Aurora	918
Detroit	202
Donald	979
Gates	471
Gervais	2,464
Hubbard	3,173
Idanha	134
Jefferson	3,098
Keizer	36,478
Mill City	1,855
Mt. Angel	3,286
St. Paul	421
Salem	154,637
Scotts Mills	357
Silverton	9,222
Stayton	7,644
Sublimity	2,681
Turner	1,854
Woodburn	24,080

Comunidades No Constituidas

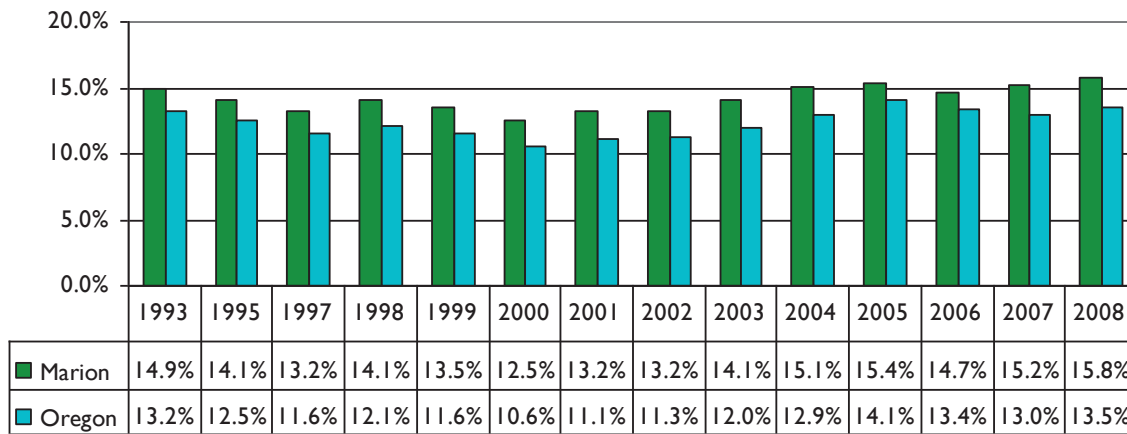
Breitenbush, Broadacres, Brooks, Butteville, Central Howell, Clear Lake, Concomly, Crestwood, Downs, Drakes Crossing, Elkhorn, Fargo, Hazel Green, Hopmere, Labish Center, Little Sweden, Lone Pine Corner, Macleay, Marion, Mehama, Monitor, Niagara, North Howell, North Santiam, Orville, Pratum, Roberts, Rockie Four Corners, Rosedale, St. Louis, Shaw, Sidney, Skunkville, Sunnyside, Talbot, Waconda, West Stayton

Fuente: Oregon Blue Book
<http://bluebook.state.or.us>

ECONOMÍA Y ACCESO AL CUIDADO DE LA SALUD

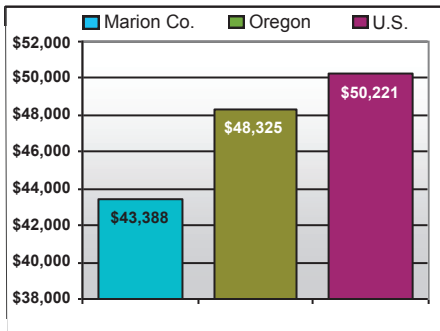
En dos encuestas llevadas a cabo por el Departamento de Salud del Condado Marion en el 2011. El costo de cuidado de la salud/seguro médico fue una de las mayores preocupaciones de los residentes y proveedores de servicios de salud de todas las regiones del condado. Sin embargo, los resultados encontraron algunas diferencias dependiendo de la región. Por ejemplo, el área de Silverton, con un promedio de ingresos anuales más elevado (74% de ingresos de mas \$30,000), fue más propenso a reportar tener seguro médico y acceso a cuidado de la salud. Por el contrario, Woodburn/Norte del condado con un promedio de ingresos anuales más bajo (57% de ingresos menos de \$30,000), reportó menor salud y menor acceso a servicios médicos que el resto del condado. En general, las personas cuyo ingreso familiar era menos de \$30,000 al año tenían menor probabilidad de tener seguro médico y mayor probabilidad de reportar que eran hispanos.

Porcentaje de Hogares con Ingresos debajo del 100% del Nivel de Pobreza Federal



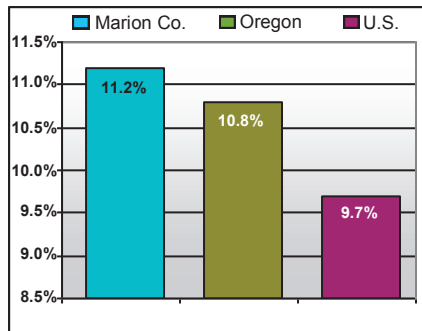
Fuente: Oficina del Censo de USA, Estimación de Ingresos y Pobreza de Zonas Pequeñas (SAIPE)

Ingresos de la Clase Media - 2009



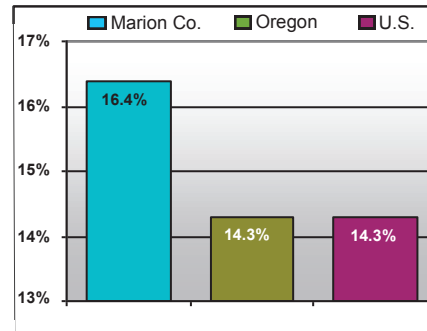
Fuente: Oficina del Censo de USA - 2009

Índice de Desempleo - 2010



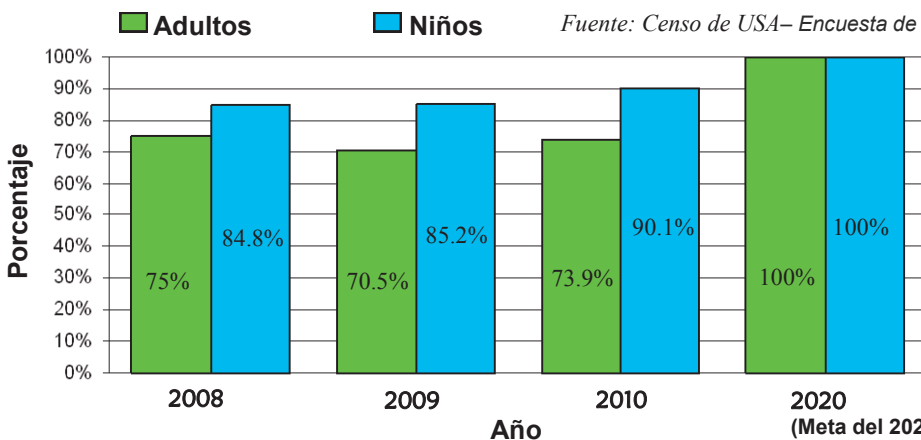
Fuente: Oficina de Estadísticas Laborales de USA - 2010

Nivel de Pobreza - 2009



Fuente: Oficina del Censo de USA - 2009

Adultos y Niños del Condado Marion con Seguro Médico

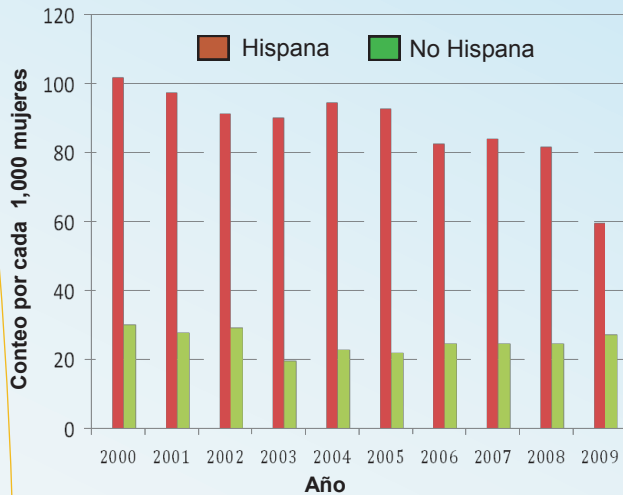


Fuente: Censo de USA - Encuesta de la Comunidad Americana 2008-2010

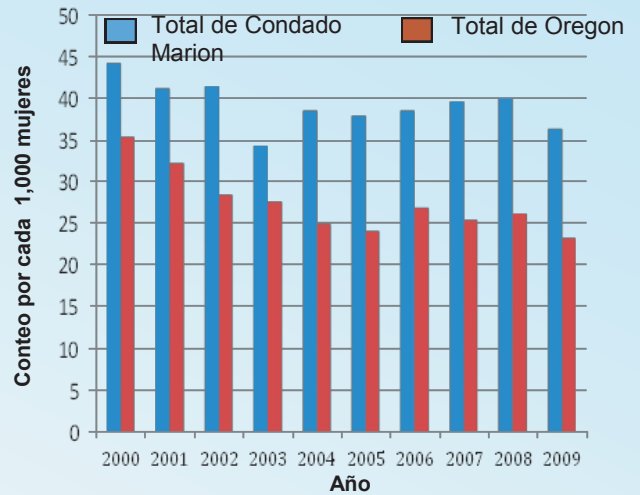
Healthy People provee objetivos nacionales a 10 años con base científica para mejorar la salud de todos los americanos. Healthy People ha establecido en tres décadas puntos de referencia y controlado el progreso a lo largo del tiempo para alentar colaboraciones en diferentes sectores, guiar a individuos a tomar decisiones informadas de salud y medir el impacto de actividades de prevención.

TENDENCIAS EN EL EMBARAZO DE ADOLESCENTES

Índice de Embarazo en Adolescentes de 15 - 17 años de edad por **etnicidad** en el Condado Marion



Índice de Embarazo en Adolescentes de 15 - 17 años del Condado Marion y Oregon



Fuente: Autoridad de Salud de Oregon 9/2011. Datos recogidos por el Centro de Estadísticas de Salud.

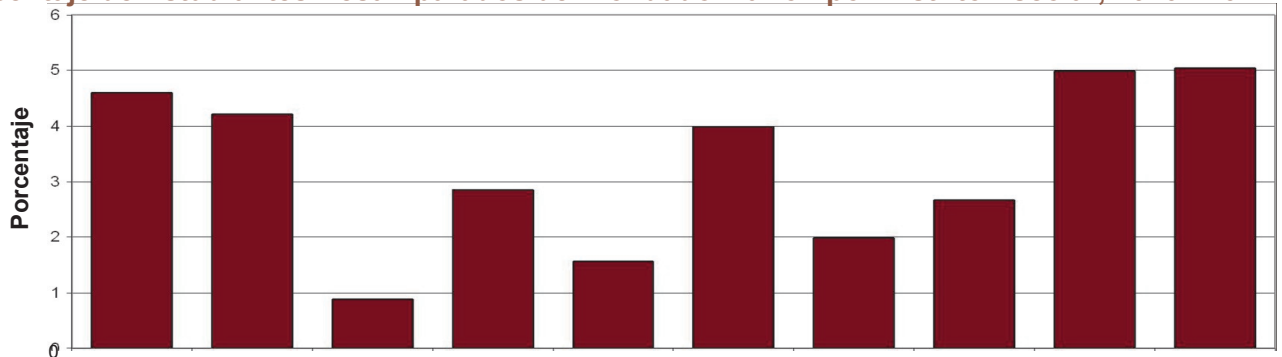
DATOS DE LA ENCUESTA A PERSONAS SIN HOGAR

El conteo de personas desamparadas/sin hogar de Marion-Polk se coordina cada mes de enero por la Agencia de Acción Comunitaria Mid Willamette Valley. La encuesta incluye conteos de una noche de emergencia en un albergue y programas de transición a un hogar; el conteo es un reporte de ocho distritos escolares en los condados Marion y Polk; en se llevan acabo tambien; conteos de observaciones de desamparados; encuestas en las calles y conteos de encuestas del Departamento de Servicios Humanos, Hospital de Salem, Juzgado del Condado Marion y de la Ciudad de Salem, Correccional del Condado Polk, Autoridad de Viviendas de Salem, ARCHES y St. Vincent DePaul, La cárcel de Marion County, cárcel de Polk County, observaciones a los desamparados y encuestas en las calles.

Fuente: <http://www.mwvcaa.org/>

Año	2008	2009	2010	2011
Conteo de Desamparados	2,610	3,244	3,366	3,064

Porcentaje de Estudiantes Desamparados del Condado Marion por Distrito Escolar, 2010 - 2011



Districto Escolar	Cascade	Gervais	Jefferson	Mt. Angel	North Marion	North Santiam	Salem-Keizer	Silver Falls	St. Paul	Woodburn
% Desamparados	4.6%	4.2%	0.9%	2.9%	1.6%	4.0%	2.0%	2.7%	5.0%	5.0%
Conteo de Desamparados K-12	103	47	8	20	30	96	800	97	13	274

Fuente: Departamento de Educación de Oregon

Los estudiantes desamparados son menores que carecen de una residencia fija, regular y adecuada donde pasar la noche. Las cifras también incluyen a los jóvenes no acompañados sin hogar, que viven solos: Jóvenes que se han escapado de casa o han sido abandonados, incluyendo a jóvenes que están compartiendo casa debido a la pérdida de su propio hogar, por dificultades económicas o motivos similares. El 19 por ciento de los estudiantes desamparados del Condado Marion y el 17 por ciento de los estudiantes desamparados de Oregon viven solos.

ENCUESTA COMUNITARIA DE SALUD - 2011

Información de la comunidad sobre la salud en el Condado Marion fue obtenida por medio de encuestas y grupos de enfoque de residentes y socios del condado. Los miembros de la comunidad revisaron la información y otros datos sobre indicadores de salud específicos tales como la obesidad de los adultos y temas de salud prioritarios seleccionados para tomar acción.

Sus Propias Palabras

“Hay buenas oportunidades de salud en el Condado Marion y muchas personas no saben cómo accederlas”

“Demasiada comida chatarra para los niños en el sistema escolar”

“Las áreas rurales necesitan más servicios”

“Cuándo se va a hacer algo sobre el alto costo del cuidado de la salud. Por qué no puede ser el costo más asequible. ¿Es el cuidado de salud exclusivo para los ricos?”

“Necesitamos clínicas médicas para personas con bajos ingresos para que provean más servicios médicos”

“Las instalaciones de urgencias y emergencias están repletas de personas que usan estos servicios como su principal fuente de cuidado de la salud”

- Encuestados

Puntos de Vista de la Salud de la Comunidad del Condado Marion



La Encuesta

El Departamento de Salud del Condado Marion pidió a los residentes del Condado Marion que completaran una encuesta de 20 preguntas sobre la salud en Enero y Febrero del 2011. La encuesta fue distribuida por medio de nuestros socios comunitarios y también estuvo disponible en la página Web del Departamento de Salud del Condado Marion. De 315,335 personas en el Condado Marion 1,965 (.62%) completó la encuesta.

Quién Respondió

- 1,382 mujeres, 552 hombres, 10 otros y 21 no especificaron
- 22.3% de las personas encuestadas eran hispanas
- 55.9% de las personas encuestadas eran menores de 45 años de edad
- 79.5% de las personas hablaba inglés en casa, mientras que el 14.2% hablaba principalmente español en casa
- 27.2% estaban desempleadas o querrían trabajar más
- 35.4% recibió un total de ingreso familiar de menos de \$20,000

Problemas Principales de Salud

1. Costo de Cuidado/Seguro Médico
2. Obesidad
3. Abuso de Sustancias
4. Diabetes
5. Salud Mental
6. Acceso a Cuidado
7. Mala Nutrición
8. Falta de Proveedores
9. Enfermedad Cardiovascular
10. Salud de los Niños

Puntos de Vista de la Salud de la Comunidad del Condado Marion



Sus Propias Palabras

“No hay suficiente educación ni énfasis en el cuidado personal de salud, dieta y ejercicio”

“Muchos médicos no aceptan pacientes nuevos”

“Se necesitan más exámenes de prevención contra el cáncer, la diabetes, la obesidad, etc.”

“Muchas personas no reciben atención médica porque no pueden pagarla”

“Hay problemas para acceder cuidados de salud mental para los que lo necesitan”

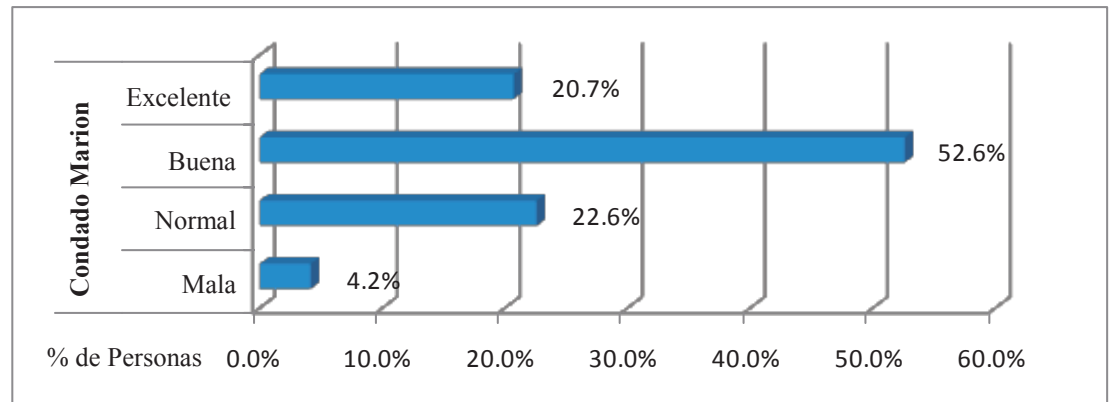
“Invertir en la salud y bienestar de todos los ciudadanos por adelantado en lugar de invertir en tratamiento y rehabilitación después de haber recibido daños emocionales, mentales y físicos”

“Mucha obesidad por todos lados”

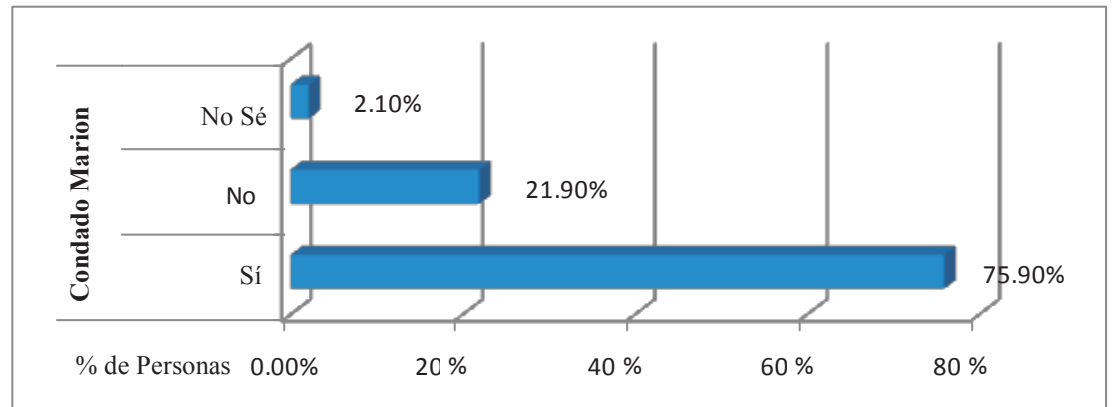
- Encuestados

Qué Opinaron

Estado de Salud



Cobertura de Seguro Médico



Principales Condiciones de Salud Crónicas

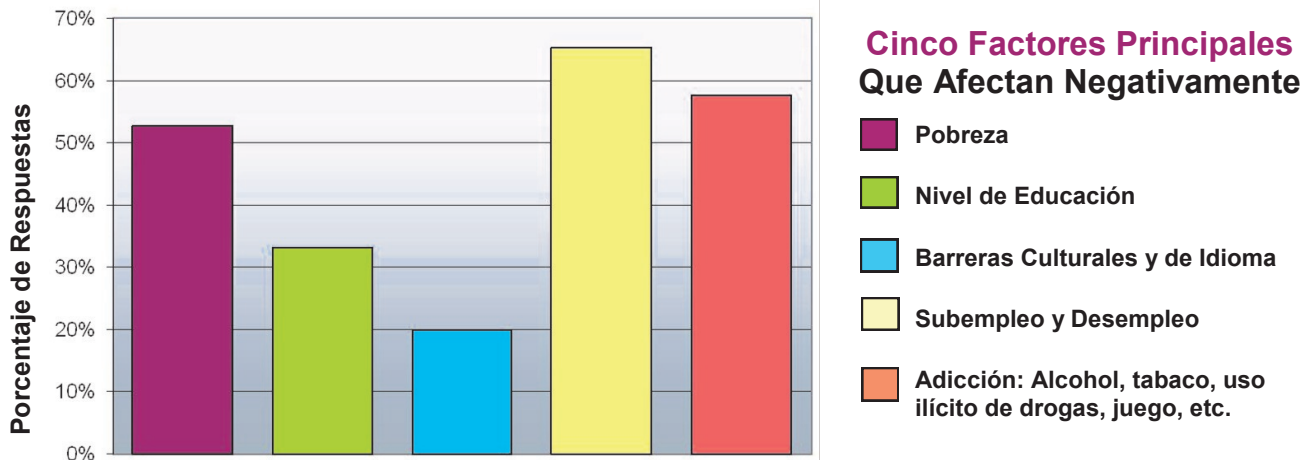
1. Presión alta
2. Asma
3. Diabetes
4. Dolor Crónico
5. Artritis
6. Problemas de Tiroides
7. Colesterol Alto
8. Problemas de Salud Mental
9. Depresión
10. Enfermedades de corazón

ENCUESTA DE SERVICIOS SOCIALES Y PROVEEDORES - 2011

El Departamento de Salud del Condado Marion junto opiniones de proveedores locales de servicios sociales y de salud por medio de una encuesta en internet en enero de 2011. Más de 200 proveedores participaron, nombrando sus prioridades sobre los problemas de salud y factores claves sociales, económicos y del medio ambiente que impactan la salud en el Condado Marion.

Cinco Problemas de Salud Principales por Región - 2011

Rango	Salem-Keizer	Woodburn/ North Marion	Silverton	Santiam Canyon
1	Falta de Proveedores	Acceso a Cuidado	Diabetes	Diabetes
2	Costo del Cuidado/ Seguro Médico	Abuso de Sustancias/Adicción	Falta de Proveedores	Obesidad
3	Obesidad	Salud Mental	Abuso de Sustancias/Adicción	Falta de Proveedores
4	Abuso de Sustancias/ Adicción	Diabetes	Costo de Cuidados/ Seguro Médico	Abuso de Sustancias/ Adicción
5	Salud Mental	Obesidad	Obesidad	Costo de Cuidados/Seguro Médico



Cuando el Departamento de Salud del Condado Marion hizo una encuesta a socios sobre qué factores pensaban que afectan más adversariamente a la comunidad, dos de los cinco factores principales identificados estaban relacionados con los ingresos.

Fuente: Encuesta a Socios del Condado Marion en el 2011




ASOCIACIÓN PARA EL MEJORAMIENTO DE LA SALUD (CHIP)

El plan de la Asociación Para el Mejoramiento de la Salud de la comunidad del Condado Marion (CHIP) es un esfuerzo colaborativo a nivel del condado que combina las metas y objetivos de cuatro regiones de trabajo. Los cuatro grupos están basados en áreas de servicios hospitalarios e incluyen: Áreas de Salem-Keizer, Santiam Canyon, Silverton y Woodburn/Condado Norte. Los sectores involucrados incluyen cuidado de salud, educadores de nivel precolar a universitario, departamento de tránsito local, proveedores de servicios sociales, educadores de salud, organizaciones comunitarias, gobierno local, centros de salud cualificados a nivel federal y otros miembros comunitarios, negocios locales, gimnasios privados, YMCA, extensión de OSU, comunidades religiosas, clubes de servicios, jóvenes, organizaciones de bancos de alimentos, jubilados y otras personas. Se continúan realizando extensos esfuerzos de manera consistente para garantizar una amplia representación en este proceso.

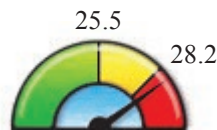
Las cuatro regiones han escogido tratar prioridades de salud similares, pero las estrategias varían dependiendo de la comunidad. Se espera que el resultado de todas estas actividades comunitarias impacte positivamente los problemas de salud seleccionados.

El Comité de Dirección de la Asociación de Mejoramiento de Salud Comunitario revisó las prioridades identificadas por los estudios de la comunidad y otros socios y seleccionó 10 indicadores de salud que necesitan mejoramiento que podrían ser impactados localmente. Para más información sobre los indicadores del Condado Marion con resultados iguales o mejores a los de otros condados de Oregon visite <http://www.salemhealth.org/#!/community.home>

10 MEDIDAS DE SALUD DE PREOCUPACIÓN EN EL CONDADO MARION Asociación para Comunitaria de Mejoramiento de la Salud (CHIP)

	<p>Este indicador multicolor ofrece una representación visual de cómo se compara su comunidad con otras comunidades. La esfera de tres colores representa la distribución de los valores de las regiones reportadas (por ejemplo: condados en el estado) ordenados del que tiene mejores resultados al que tiene peores resultados (a veces los valores bajos son mejores y en otros casos los valores más altos son los mejores). De dicha distribución, el verde representa el percentil 50 más alto, el amarillo representa un percentil de entre 25 y 50 y el rojo representa el</p>
	<p>Este indicador muestra cómo se comparan los valores del Condado Marion con la mediana o la media de todos los condados en el estado (o con todos los condados de USA). El indicador es azul y blanco cuando tener valores altos o bajos no es necesariamente bueno o malo y se muestra a multicolor cuando los resultados más altos o más bajos son medidos como buenos o</p>
	<p>Este indicador muestra si el valor del Condado Marion ha aumentado o disminuido. Una flecha verde significa que el valor ha aumentado/mejorado y una flecha roja significa que el valor ha empeorado. El signo de igual = significa que no ha habido un cambio significativo desde el último cálculo (ni de mejoramiento ni de empeoramiento).</p>

Los siguientes son los indicadores originales escogidos por la comunidad en julio, 2011



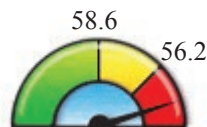
Adultos Obesos: 28.3%

Año/periodo calculado: 2006-2008

Lugar: Condado Marion

Comparación: Condados de OR

Este indicador muestra el porcentaje de adultos (de 18 años de edad en adelante) que son obesos de acuerdo a su índice de masa corporal (BMI). El BMI es calculado dividiendo el peso de la persona entre su altura al cuadrado en unidades métricas. (BMI = Peso (Kg)/[Altura (cm) ^ 2]) Un BMI >=30 es considerado obeso.



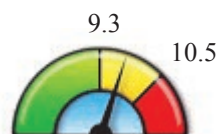
Adultos que Participan Regularmente en Actividades Físicas: 53.6%

Año/periodo calculado: 2006-2008

Lugar: Condado Marion

Comparación: Condados de OR

Este indicador muestra el porcentaje de adultos que participa en actividad física moderada al menos 30 minutos cinco días por semana o en actividad física enérgica al menos 20 minutos tres o más días por semana.



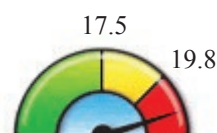
Adultos con Asma: 10.0%

Año/periodo calculado: 2006-2008

Lugar: Condado Marion

Comparación: Condados de OR

Este indicador representa el porcentaje de adultos que actualmente tiene asma.



Índice de Muerte Ajustado a la Edad Por Cáncer

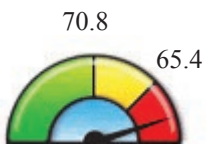
Colorrectal (de Colon): 21.0%

Año/periodo calculado: 2003-2007

Lugar: Condado Marion

Comparación: Condados de OR

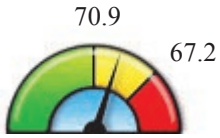
Este indicador muestra el índice de muerte ajustado a la edad por cáncer de colon por cada 100,000 personas.



Madres que Recibieron Cuidado Prenatal: 59.8%

Año/periodo calculado: 2009
 Lugar: Condado Marion
 Comparación: Condados de OR

Este indicador muestra el porcentaje de nacimientos a madres que recibieron cuidado prenatal durante el primer trimestre de su embarazo.



Índice de Vacunación contra la Neumonía (65 años de edad en adelante): 68.4%

Año/periodo calculado: 2008
 Lugar: Condado Marion
 Comparación: Condados de OR

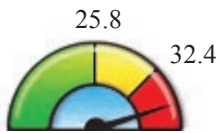
Este indicador muestra el porcentaje de adultos de 65 años de edad o mayores que han sido vacunados en algún momento de sus vidas contra la neumonía.



Consumo de Frutas y Verduras en los Adolescentes: 19.0%

Año/periodo calculado: 2007-2008
 Lugar: Condado Marion
 Comparación: Cálculos anteriores

Este indicador muestra el porcentaje de estudiantes del grado 11 que han comido cinco o más raciones de frutas y verduras al día en los 7 días anteriores a esta encuesta.



Índice de Embarazo en Adolescentes: 40.6 Embarazos/1000 Mujeres de 15-17 años

Año/periodo calculado: 2007-2008
 Lugar: Condado Marion
 Comparación: Condados de OR

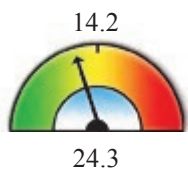
Este indicador muestra el número de embarazos por cada 1,000 mujeres entre 15-17 años.



Adolescentes que Participan en Actividades Físicas Regularmente: 49.5%

Año/periodo calculado: 2007-2008
 Lugar: Condado Marion
 Comparación: Cálculo anterior

Este indicador muestra el porcentaje de estudiantes del grado 11 que estaban físicamente activos durante al menos 60 minutos al día durante cinco o más de los 7 días anteriores a la encuesta.



Adolescentes que consumen marihuana 14.2%

Año/periodo calculado: 2010
 Lugar: Condado Marion
 Comparación: Calculación del Estado de OR

Este indicador muestra el porcentaje de estudiantes del grado 11 que ha usado marihuana una o más veces durante los 30 días antes de llevar a cabo la encuesta.



ASOCIACIÓN PARA EL MEJORAMIENTO DE LA SALUD COMUNIDAD DE SALEM-KEIZER

Comunidades a las que ofrece servicios: Salem y Keizer

Tres Asuntos Principales de Salud



Índice de embarazo en adolescentes

40.6/1000: Este indicador muestra el índice de embarazos por cada 1,000 mujeres de 15-17 años de edad.



Madres que recibieron atención prenatal

temprana 59.8%: Este indicador muestra el porcentaje de partos a madres que comenzaron el cuidado prenatal en el primer trimestre de su embarazo.



Adultos obesos 28.3%: Este indicador muestra el porcentaje de adultos (de 18 de edad en adelante) obesos de acuerdo al índice de masa corporal (BMI por sus siglas en inglés). El BMI es calculado al dividir el peso de una persona entre la altura al cuadrado en unidades métricas. Se considera obeso un resultado de 30.

El grupo de trabajo de Salem-Keizer identificó dos grupos que ya estaban tratando la prevención contra el embarazo de las adolescentes y el acceso a cuidados prenatales y estuvo de acuerdo en enfocarse en la obesidad de los adultos.

Meta: Reducir la obesidad en los adultos por medio de esfuerzos a nivel comunitario en Salem-Keizer.

1º Objetivo : Proveer información y educación

- Proveer información sobre los beneficios del ejercicio regular (meta: 1 hora/día) y recursos para que los adultos hagan ejercicio a un bajo costo - Departamento de Salud
- Proveer sesiones educativas de "My Plate" a niños y adultos del Condado Marion - extensión de OSU
- Proveer información sobre peso saludable, nutrición y actividad física en visitas a la clínica - Salud para Mujeres del Departamento de Salud del Condado Marion (MCHD por sus siglas en inglés)
- Llevar a cabo una feria de ciencias comunitaria en abril del 2012 y desarrollar materiales de extensión - Universidad Willamette
- Evaluar el interés del cliente y planear presentaciones de OSU sobre SNAP comidas saludables - ARCHES
- Adoptar el programa "My Plate" para programas educativos comunitarias - Programa de Donación de Alimentos de Marion-Polk y Salem Health
- Patrocinar un foro en el mes Nutricional Nacional enfocado en el programa "I Love Me" (Yo Me Quiero) y específicamente en el programa de bienestar 5-2-1-0 como herramienta para Prevención o Intervención de Obesidad en Adultos - Salem Health

2ª Objetivo: Promover el cambio de conducta mediante "desafíos" y otras actividades

- Promover el programa "I ♥ Me" para aumentar el número de empleados participantes - Salem Health
- Clases enfocadas en promover cambios de conducta sobre la salud en los empleados del condado - Condado Marion
- Incorporar actividades de salud y bienestar en el horario de trabajo del empleado - Clínica Familiar de Lancaster
- Llevar a cabo las clases de tratamiento "Tomando Control" con clientes con enfermedades crónicas - Clínica Familiar Lancaster y Salem Health
- Llevar a cabo presentaciones del programa de bienestar 5-2-1-0 para el personal y promover la participación - ARCHES
- Promover reglamentos que aumenten el acceso a alimentos saludables - Departamento de Salud
- Proveer el programa de bienestar "I Love Me/5-2-1-0", entrenar a los entrenadores de las sesiones para las organizaciones interesadas en llevar a cabo este programa en sus instalaciones - Salem Health
- Ofrecer un programa de prevención contra la diabetes que promueva cambios de estilo de vida saludables - YMCA

Implementación:

Cada organización implementará estrategias para lograr los objetivos. El grupo de trabajo se reunirá cada seis meses para evaluar el progreso y revisar el plan según sea necesario. Damos la bienvenida a nuevos socios en cualquier momento que deseen participar.

Membresía:

Personal del Dpto. de Salud Condado Marion: G. Trejo-Martinez, J. Hollabaugh, P. Heilman ◦ Personal de Salem Health: S. Heuer, K. Jordan ◦ Organizaciones e individuos que ayudaron a seleccionar prioridades de salud y/o crearon soluciones: Dpto. de Tránsito de Salem-Keizer, Extensión de OSU, Departamento de Niños y Familias del Condado Marion, Salem Leadership Foundation, Salem, Family YMCA, Equipo de Trabajo contra la Diabetes I ♥ ME, Mid Valley 211, Autoridad de Salud WVP, Mano a Mano, Ayuntamiento de Salem, Servicios Familiares Northwest, Mesa de Comisionados del Condado Marion, LMS/Consolate, Servicios Humanos Northwest, S-K Education Foundation, Ambulancias Rural Metro, Universidad Willamette, OCDC, Clínica Familiar Lancaster, Programa de Donación de Alimentos de Marion-Polk, Salem Health, CHEC, Agencia de Acción Comunitaria MWV, Departamento de Salud del Condado Marion, Corporación de Edificación de Casas para Granjeros, Mesa de Asesoramiento de Salud del Condado Marion, Iglesia Salem Alliance y Red de Enfermeras Parish, Family Building Blocks, Departamento Militar de OR.

Para más información visite: <http://www.co.marion.or.us/HLT/chip.htm>. Para unirse al grupo de trabajo, por favor comuníquese por email health@co.marion.or.us



Marion County
OREGON
Health Department



Salem Health

COMUNIDAD DE SANTIAM CANYON

ASOCIACIÓN PARA EL MEJORAMIENTO DE LA SALUD

Sirviendo a las siguientes comunidades: Aumsville, Detroit, Gates, Idanha, Jefferson, Mill City, Mehama, Stayton, Sublimity, Turner y las áreas de alrededor.

Los Tres Asuntos Principales de Salud



Adultos que Participan Regularmente en Actividades Físicas 53.6%: Este indicador muestra el porcentaje de adultos que participan en actividad física moderada al menos 30 minutos cinco días a la semana o actividad física vigorosa 20 minutos tres o más días a la semana.



Adolescentes Que Usan Marihuana 14.2%: Este indicador muestra el porcentaje de estudiantes del grado 11 que han usado marihuana una o más veces en los 30 días antes de administrar la encuesta.



Índice de Embarazo en Adolescentes 40.6/1000: Este indicador muestra el índice de embarazo por cada 1,000 mujeres entre 15-17 años de edad.

1ª Meta: Desarrollar un plan integral que edifique en las actividades existentes para disminuir la tendencia a embarazos y el uso de marihuana en los adolescentes. A ser tratado en el 2013.

2ª Meta: Desarrollar un plan integral que edifique en nuestras actividades existentes para aumentar el nivel de actividad física en los adultos.

1º Objetivo: Aumentar el conocimiento de la comunidad sobre recursos existentes al crear un página Web comunitaria y un logo enfocados en la actividad física y expandirlo a diferentes aspectos de salud y bienestar.

Estrategias para el 1º Objetivo:

- Investigar y recolectar recursos sobre nutrición, actividad física, etc. para incluirlo en la página Web de la comunidad - Todos
- Investigar la creación de una página Web, potencialmente recibir donación de una página Web - YMCA
- Incluir grupos de jóvenes y actividades para jóvenes en la tarde en un mismo horario - Comunidad religiosa
- Crear una lista de eventos comunitarios existentes como un recurso central - Todos
- Promover la página Web en la comunidad - Hospital, YMCA, Departamento de Salud
- Evaluar el uso de la página Web para futuros esfuerzos - Todos

2º Objetivo: Desarrollar mapas para caminatas en cada comunidad de varias distancias y niveles de dificultad para aumentar la actividad física y las caminatas entre los miembros de la comunidad.

Estrategias para el 2º Objetivo:

- Investigar la creación de una página Web, potencialmente recibir donación de una página Web - YMCA
- Diseñar mapas para caminatas en cada comunidad y determinar las distancias - YMCA
- Publicar mapas de caminatas en la página Web comunitaria - YMCA
- Distribuir copias de los mapas alrededor de la comunidad (biblioteca, centros para jubilados, escuelas) - Todos
- Promover mapas de caminatas en la página Web, noticieros y listas de contacto - Dpto. de Salud
- Organizar ferias comunitarias sobre salud y bienestar air - Hospital, YMCA

Membresía: Personal del dpto. De Salud del Condado Marion: E. deHayr, J. Hollabaugh, K. Martin, P. Heilman ◊ Personal del Hospital Santiam: G. Baldwin, D. Turrell, L. Benjamin ◊ *Organizaciones e individuos que ayudaron a seleccionar las prioridades de salud y/o a desarrollar soluciones:* YMCA, de Stayton, Centro de Jubilados Canyon, Ayuntamiento de Stayton, Distrito Escolar North Santiam, Servicios para Jubilados y Discapacitados Northwest, Fresh to You, Iglesia Cristiana Santiam e Iglesia Foothills.

Para más información: <http://www.co.marion.or.us/HLT/chip.htm>

Para unirse a uno de los grupos de trabajo, por favor envíenos un email a: health@co.marion.or.us



COMUNIDAD DEL ÁREA DE SILVERTON

ASOCIACIÓN PARA EL MEJORAMIENTO DE LA SALUD

Sirviendo a las siguientes comunidades: Mt. Angel, Scotts Mills y Silverton

Los Tres Asuntos Prioritarios de Salud



Adultos que Participan en Actividad Física - 53.6%: Este indicador muestra el porcentaje de adultos que participan en actividades físicas al menos 30 minutos cinco días a la semana o en actividad física vigorosa al menos 20 minutos tres o más días a la semana.



Consumo de Frutas y Verduras en los Adolescentes - 19.0%: Este indicador muestra el porcentaje de estudiantes del grado 11 que comieron cinco o más porciones de frutas y verduras al día durante 7 días anteriores a la encuesta.



Adolescentes que Participan Regularmente en Actividad Física - 49.5%: Este indicador muestra el porcentaje de estudiantes del grado 11 que estuvieron físicamente activos por un total de 60 minutos al día durante cinco o más días anteriores a la encuesta.

Meta: Desarrollar un plan integral para aumentar el conocimiento y la accesibilidad a nuestros recursos y actividades existentes y nuevas que aumentaran la actividad física y el consumo de frutas y verduras.

Objetivo: Organizar e implementar una campaña comunitaria con el lema “En Movimiento” que se enfoque en el incremento de conocimiento y acciones para incrementar la actividad física.

Estrategias:

- Crear y distribuir mapas para caminatas que muestren diferentes distancias y niveles de dificultad para todos
- Promover el lema ‘Estaciónelo y Camine’ para todos los residentes cuando tengan que hacer mandados en la ciudad
- Llevar a cabo ‘Caminatas con Médicos’ por la ciudad con médicos locales para hablar sobre temas de salud y aumentar la actividad física. Los médicos crearían un grupo de caminantes al que se unirían los residentes para caminar con ellos - *Silverton Medical Community, McClaine Street Clinic*
- Clases de Yoga and Zumba para el personal de escuelas primarias - Distrito Escolar de Silver Falls
- Evaluar la base de referencia para medir la actividad física de los empleados de Salud de Silverton - Silverton Health
- Implementar la campaña “Siéntate por 30, Levántate y Muévete” - Silverton Health
- Crear sesiones cortas con temas de prevención de lesiones por caídas - Terapia Física
- Incorporar la campaña por medio de carreras divertidas - Silverton Health
- Actualizar y crear una lista de lugares para actividades físicas en la comunidad - Silverton Kiwanis
- Involucrar a los estudiantes en la campaña “En Movimiento” - Distrito Escolar Silver Falls
- Promover reglamentos que incrementen el acceso a más opciones de alimentos saludables - Departamento de Salud

Membresía:

Personal del Dpto. de Salud del Condado Marion: E. deHayr, J. Hollabaugh, K. Martin, P. Heilman ◦ Personal de Silverton: T. Merritt-Worden, L. Neufeld ◦ Distrito Escolar de Silver Falls: ◦ *Organizaciones e individuos que han ayudado a seleccionar prioridades de salud y/o desarrollar soluciones: Coalición para el Desarrollo del Niño de OR, Ayuda Comunitaria del Área de Silverton, Distrito Escolar de Silver Falls, Ayuntamiento de Silverton, Centro de Jubilados de Silverton, Consejo Asesor de Salud del Condado Marion, M. Grady, doctor de medicina, Silverton Together, Willamette Valley Hospice, Kiwanis, Silver Falls Family YMCA, residentes comunitarios, estudiantes de la escuela preparatoria Silverton, Silverton Grange, Silverton Health, Somos Hispans Unidas Silverton, dueños de negocios locales, proveedores locales de cuidados de salud.*

Para más información visite: <http://www.co.marion.or.us/HLT/chip.htm>.

Para unirse a uno de los grupos de trabajo, por favor envíenos un email a: health@co.marion.or.us



Marion County
OREGON
Health Department

 Silverton Health

ASOCIACIÓN PARA EL MEJORAMIENTO DE LA SALUD COMUNIDAD DE WOODBURN Y NORTE DEL CONDADO MARION

Sirviendo a las Comunidades: Aurora, Brooks, Donald, Gervais, Hubbard, St. Paul, St. Louis, Woodburn

Cuatro Asuntos Prioritarios de Salud



Adultos Obesos 28.3%: Este indicador muestra el porcentaje de adultos (de 18 años o mayores) obesos de acuerdo al índice de masa corporal (BMI). El BMI se calcula al dividir el peso de una persona entre su altura al cuadrado en unidades métricas. 30 se considera obeso.



Índice de embarazo en adolescentes 40.6/1000: Este indicador muestra el índice de embarazos por cada 1,000 mujeres de 15-17 años.



Adolescentes que Participan Regularmente en Actividad Física - 49.5%: Este indicador muestra el porcentaje de estudiantes del grado 11 que estuvieron físicamente activos al menos 60 minutos al día durante cinco o más de los 7 días anteriores a la encuesta.



Consumo de Frutas y Verduras en los Adolescentes 19.0%: Este indicador muestra el porcentaje de estudiantes del grado 11 que comieron cinco o más porciones de frutas y verduras al día durante 7 días anteriores a la encuesta.

Meta: Fortalecer, aumentar el conocimiento y **aumentar** el acceso a esfuerzos y apoyo comunitario para las familias del Norte del Condado Marion con el fin de fortalecer las familias e influenciar positivamente los cuatro asuntos prioritarios.

1º Objetivo: Identificar y compilar recursos comunitarios para padres de familia, jóvenes y familias

- Crear una lista de recursos para compartir con asociados - Clínica Pediátrica de Woodburn

2º Objetivo: Proveer oportunidades para que los padres de familia y jóvenes desarrollen destrezas

- Proveer clases de prevención contra la obesidad para adultos o familias e el Norte del Condado Marion - Extensión de OSU
- Evaluar el interés comunitario en la preservación de alimentos - Extensión de OSU
- Implementar talleres para padres en Woodburn sobre cómo hablar a sus hijos sobre el sexo - Departamento de Salud
- Implementar el currículo ¡Cuidate! en el Distrito Escolar de Woodburn - Departamento de Salud del Condado Marion

3º Objetivo: Expandir el programa 5-2-1-0 y otros programas sobre vida saludable Condado del Norte de Marion

- Promover los programas de actividad física "Sit for 30, Get Up & Move" (En Movimiento Cada 30 minutos) y "Life's Simple Seven" (Siete Puntos Simples para una Vida Saludable)- Silverton Health
- Implementar el programa 5-2-1-0 en la clínica - Clínica Pediátrica de Woodburn
- Alentar a los miembros del personal a participar en el programa "Sit 30, Exercise 3" (30 m. sentados, 3 haciendo ejercicio) - Servicios para Jubilados y Discapacitados NW
- Implementar un Desafío de Salud "Viaje Virtual" con estudiantes y personal en cada una de las cuatro academias de la preparatoria Woodburn - Departamento de Salud del Condado Marion
- Usar el Consejo Asesor de Woodburn y los Servicios de Salud en las Empresas como promotores de bienestar y de otras iniciativas escogidas por el grupo - Silverton Health

Implementación:

Cada organización implementará estrategias para lograr los objetivos. El grupo de trabajo se reunirá cada seis meses para evaluar el progreso y revisar el plan según sea necesario. Damos la bienvenida a nuevos socios en cualquier momento que deseen participar.

Membresía: Personal del Dpto. de Salud Condado Marion: G. Trejo-Martínez, J. Hollabaugh, P. Heilman ○ Personal de Silverton Health: T. Merritt-Worden, L. Neufeld ○ *Organizaciones e individuos que ayudaron a seleccionar prioridades de salud y/o crearon soluciones:* Coalición de OR para el Desarrollo del Niño, Consejo Asesor de Salud del Condado Marion, Distrito Escolar de Woodburn, Ayuntamiento de Woodburn, proveedores de cuidados de salud, Centro para Jubilados French Prairie, negocios locales, Servicios para Jubilados y Discapacitados NW, jubilados, Clínica Para Trabajadores Agrícolas Yakima, Bridgeway, Servicios de Extensión de OSU, Comisión para Niños y Familias del Condado Marion, Clínica Pediátrica de Woodburn, Silverton Health.

Para más información visite: <http://www.co.marion.or.us/HLT/chip.htm>.

Para unirse al grupo de trabajo, por favor comuníquese por email health@co.marion.or.us



Colaboradores del Mejoramiento de Salud Comunitaria: Unidos para crear una comunidad más saludable



GRACIAS A LAS SIGUIENTES PERSONAS QUE NOS HAN AYUDADO EN EL PROCESO:

Adelina Torres
 Alice Roundtree
 Alison Kelly
 Andrea Morgan
 Ann Krier
 Arlene Harris
 Ashley McElroy
 Barb Rivoli
 Beth Davison
 Bob Renggli
 Bruce Thomas
 Chrissy Creighton
 Christina Shearer
 Circe Barraza
 Colleen Clark
 Dale Erickson
 Dan Fleishman
 David P. Craig
 Debbie Turrell
 Diana Linderoth
 Dixon Bledsoe
 Donna Gormley
 Doreen Kelly
 Dorothy Cruz
 Earnest Freeman
 Elizabeth Swain

Emily DeHayr
 Emily DeSantis
 Eric Swenson
 Erin Moller-Johnson
 Fabiola Azcue
 Gary Rychard
 Gayle Goschie
 Genny Baldwin
 Gerardo Trejo-Martinez
 Greta Ledford
 Jamie Baxter
 Janet Newport
 Janice Naimy
 Jeanine Stice
 Jeanne Antonucci
 Jim Winters
 Jodi Berry
 Josh Hollabaugh
 Joyce Zook
 Karen Armstrong
 Karen Van Tassel
 Karen Wusstig
 Karla Hunt
 Kat Daniel
 Kathleen Gormley
 Kathy Fleury

Ken Hector
 Kristin Jordan
 Lacie Hartlieb
 Lauren Benjamin
 Linda Brown
 Linda Hays
 Lisa Eckis
 Maria Garcia
 Maria Pineda
 Mary Archibald
 Melinda Veliz
 Michael Grady, MD
 Michelle Campione
 Nancy Hendricks
 Nancy Mitchell
 Pamela Heilman
 Rachel Wolf
 Rhoda Jantzi
 Rita Kester
 Roberta Lilly
 Ron Randall
 Sabrina Perez
 Sean Riesterer
 Sharon Heuer
 Stan Taylor
 Stephen Dickey

Susan Sasano
 Susana Ghio
 Susy Saray
 Suzie Cauraud
 Tami Kochan
 Tass Morrison
 Teresa Alonso
 Therese Gerlits
 Terri Merritt-Worden
 Tim Wilson
 Tonya Johnson
 Tricia Costa-Hidalgo
 Tyler Butenschoen
 Victoria Lara



Marion County
 OREGON
 Health Department

Departamento de Salud
 del Condado Marion
 3180 Center St. NE
 Salem, Oregon 97301
 503-588-5357